

BRUKERMANUAL MIDEA FJERNKONTROLL

VIKTIG INFORMASJON:

Takk for at du kjøpte klimaanlegget vårt. Les denne håndboken nøye før du bruker den nye klimaanlegget. Lagre denne håndboken for fremtidig referanse.

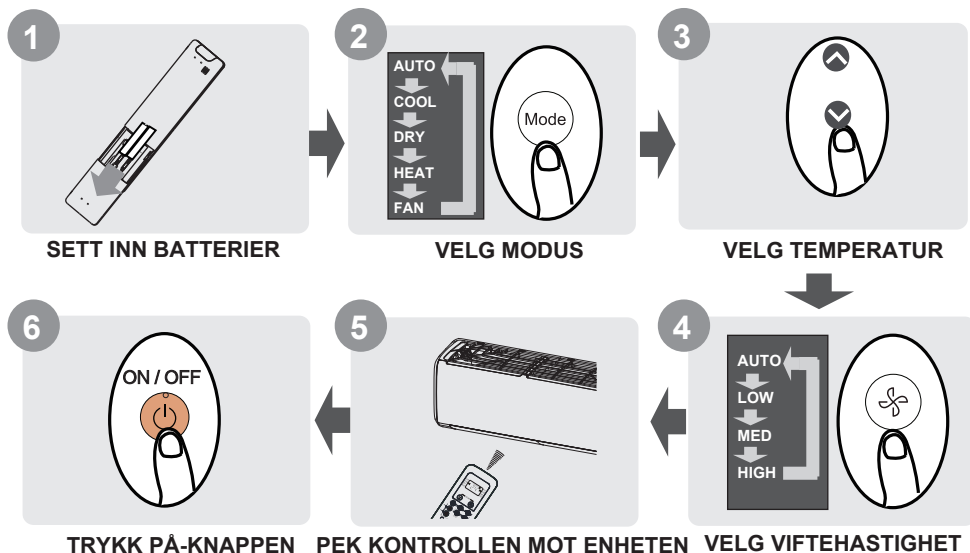
Innhold

Spesifikasjoner for fjernkontroll	02
Håndtering av fjernkontrollen	03
Knapper og funksjoner	04
Indikatorer for ekstern skjerm	06
Slik bruker du grunnleggende funksjoner	07
Slik bruker du avanserte funksjoner	10

Spesifikasjoner for fjernkontroll

Modell	RG10B(B)/BGEF, RG10B(B1)/BGEFU1, RG10B1(B)/BGEF, RG10B2(B)/BGCEF, RG10B10(B)/BGEF
Spenning	3.0V (Dry batteries R03/LR03×2)
Mottaksområde	8m
Temperatur	-5°C~60°C

Hurtigstartveiledning



Ikke sikker på hva en funksjon gjør?

Se avsnittet **Slik bruker du grunnleggende funksjoner** og **Hvordan bruker du avanserte funksjoner** i denne håndboken for en detaljert beskrivelse av hvordan du bruker klimaanlegget.

SPESIELLE MERKNADER

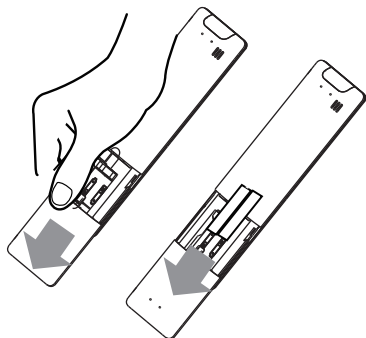
- Designet på knappene på enheten din kan avvike noe fra eksemplet
- Hvis innendørsenheten ikke har en bestemt funksjon, vil det ikke ha noen effekt å trykke på funksjonsknappen på fjernkontrollen.
- Når det er store forskjeller mellom "Manual for fjernkontrollen" og "Brukermanual" i funksjonsbeskrivelsen, skal beskrivelsen av "Brukermanual" være gjeldende.

Håndtering av fjernkontrollen

Sette inn og skifte batterier

Klimaanlegget ditt kan komme med to batterier (noen enheter). Sett batteriene i fjernkontrollen før bruk.

1. Skyv bakdekselet fra fjernkontrollen nedover, slik at du får batterirommet.
2. Sett inn batteriene, og vær oppmerksom på å passe (+) og (-) endene av batteriene med symbolene i batterirommet.
3. Skyv batteridekselet på plass igjen.



! BATTERI-MERKNADER

For optimal produktytelse:

- Ikke bland gamle og nye batterier, eller batterier av forskjellige typer.
- Ikke la batterier ligge i fjernkontrollen hvis du ikke har tenkt å bruke enheten på mer enn to måneder.



KASTING AV BATTERIER

Ikke kast batterier som usortert kommunalt avfall. Se lokale lover for korrekt avhending av batterier.

TIPS FOR BRUK AV FJERNKONTROLL

- Fjernkontrollen må brukes innen 8 meter fra enheten.
- Enheten piper når fjernsignal mottas.
- Gardiner, annet materiale og direkte sollys kan forstyrre den infrarøde signalmottakeren.
- Fjern batterier hvis fjernkontrollen ikke skal brukes mer enn to måneder.

MERKNADER FOR BRUK

Enheden kan overholde de lokale nasjonale forskriftene.

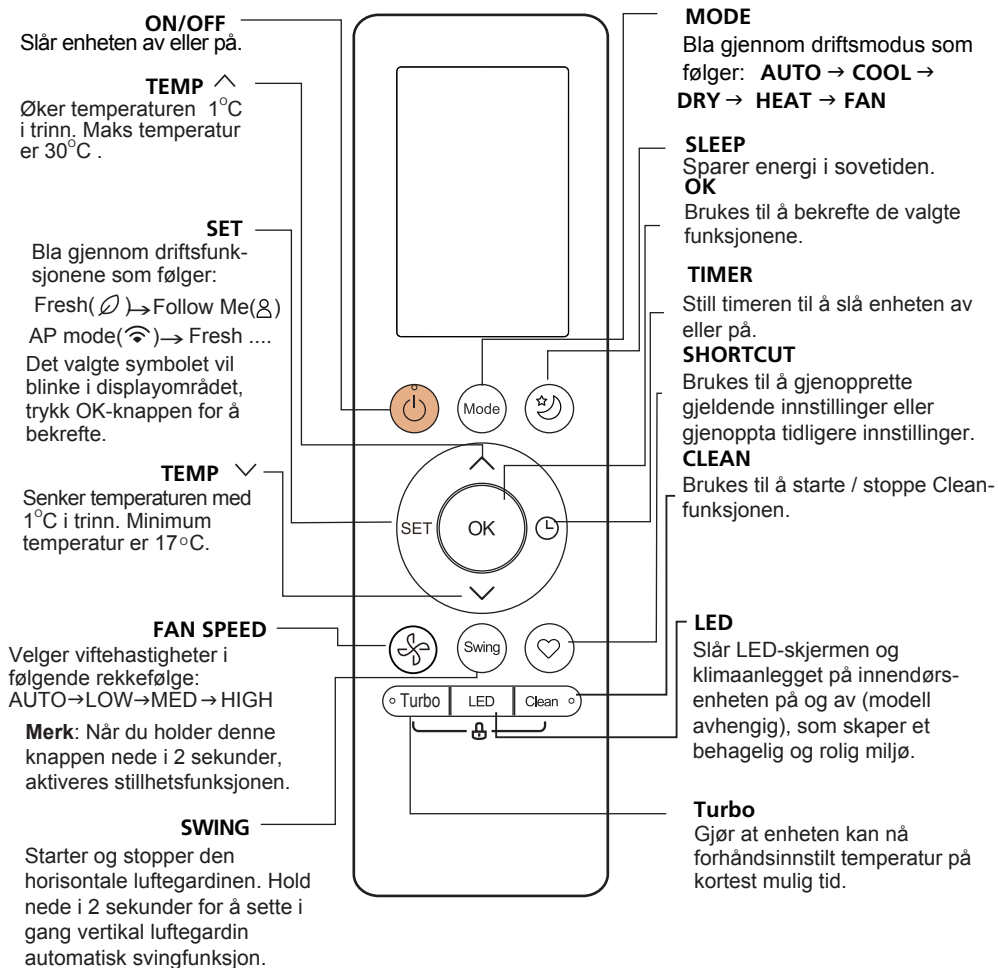
- I Canada skal den overholde CAN ICES-3 (B) / NMB-3 (B).
- I USA overholder denne enheten del 15 av FCC-reglene. Drift er underlagt følgende to betingelser:
 - (1) Denne enheten kan ikke forårsake skadelig interferens, og
 - (2) denne enheten må godta all mottatt interferens, inkludert forstyrrelser som kan forårsake uønsket drift.

Dette utstyret er testet og funnet å være i samsvar med grensene for et digitalt utstyr i klasse B, i henhold til del 15 av FCC-reglene. Disse grensene er designet for å gi rimelig beskyttelse mot skadelig interferens i en boliginstallasjon. Dette utstyret genererer, bruker og kan utstråle radiofrekvensenergi, og hvis det ikke er installert og brukt i samsvar med instruksjonene, kan det forårsake skadelig interferens på radiokommunikasjon. Det er imidlertid ingen garanti for at interferens ikke vil oppstå i en bestemt installasjon. Hvis dette utstyret forårsaker skadelig interferens på radio- eller TV-mottak, som kan bestemmes ved å slå utstyret av og på, oppfordres brukeren til å prøve å korrigere interferensen ved ett eller flere av følgende tiltak:

- Retning eller flytt mottaksantennen på nytt.
- Øk skillet mellom utstyret og mottakeren.
- Koble utstyret til en stikkontakt på en annen krets enn mottakeren er koblet til.
- Kontakt forhandleren eller en erfaren radio / TV-tekniker for hjelp.
- Endringer eller modifikasjoner som ikke er godkjent av parten som er ansvarlig for overholdelse, kan ugyldiggjøre brukerens autoritet til å betjene utstyret.

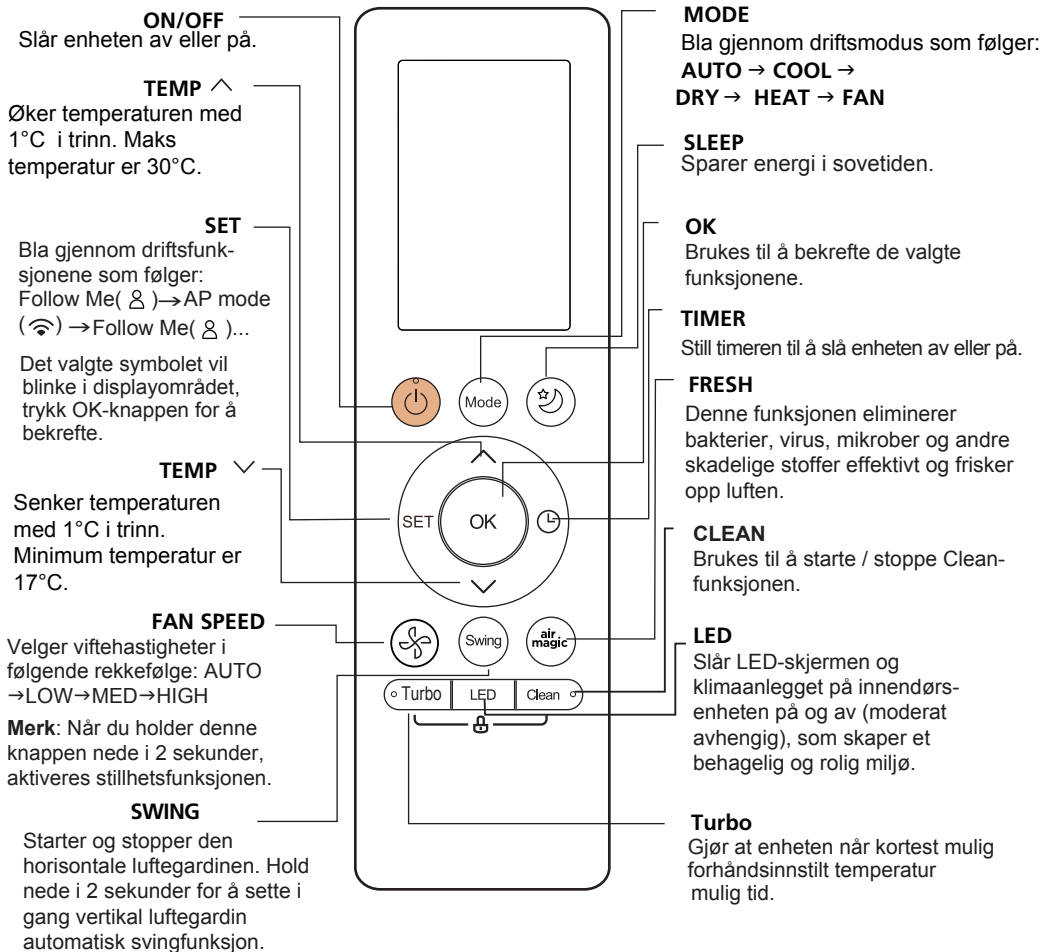
Knapper og funksjoner

Før du begynner å bruke det nye klimaanlegget, må du huske å bli kjent med fjernkontrollen. Følgende er en kort introduksjon til selve fjernkontrollen. For instruksjoner om hvordan du bruker klimaanlegget, se delen **Bruke grunnleggende funksjoner** i denne håndboken.



**Modell: RG10B(B)/BGEF & RG10B(B1)/BGEFU1 (Fresh-funksjon er ikke tilgjengelig) RG10B10(B)/BGEF(20-28°C)
RG10B2(B)/BGCEF(Bare kjølemodell, AUTO-modus og VARME-modus er ikke tilgjengelig)**

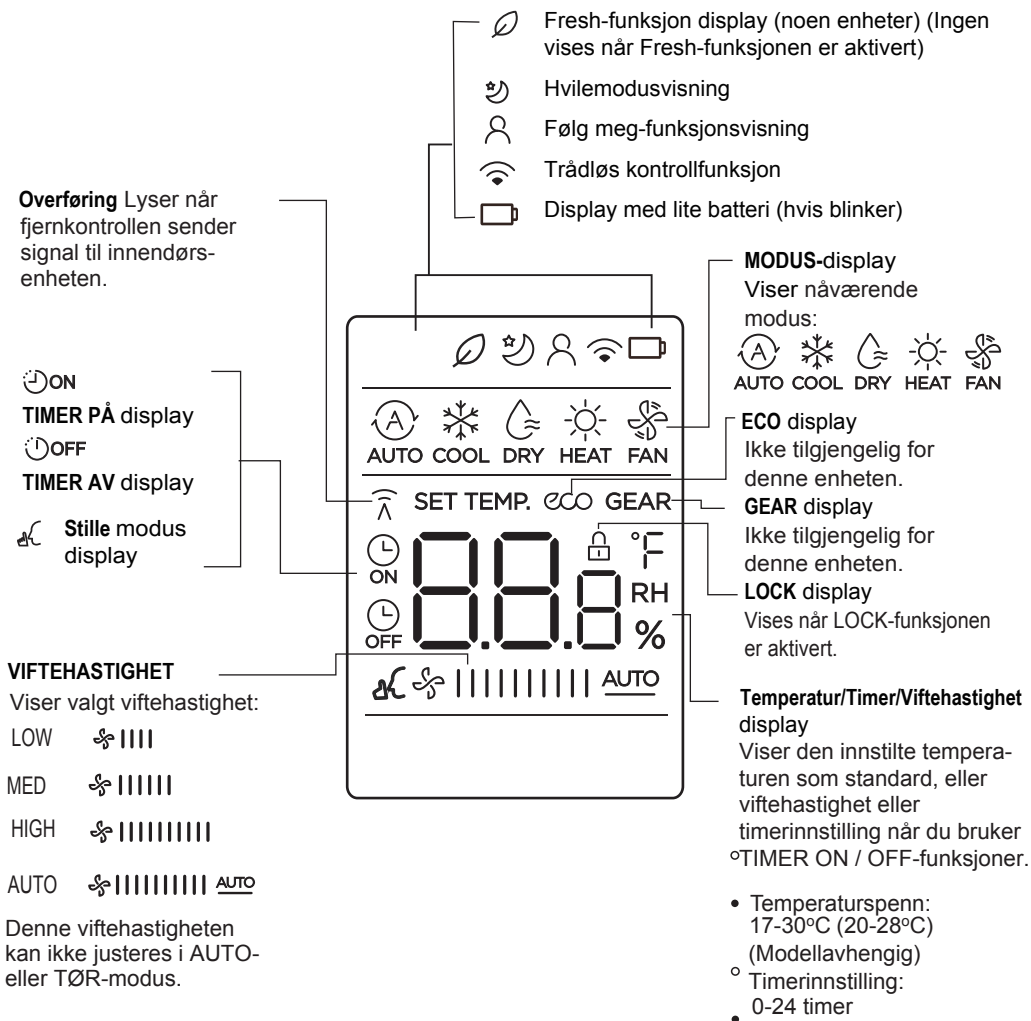
MERK: For modell **RG10B(B1)/BGEFU1**, ved og trykke knappene ^ & v og holde dem nede i 3 sekunder vil endre visningen av °C.



Modell: RG10B1(B)/BGEF

Indikatorer for ekstern skjerm

Informasjon vises når fjernkontrollen er på.



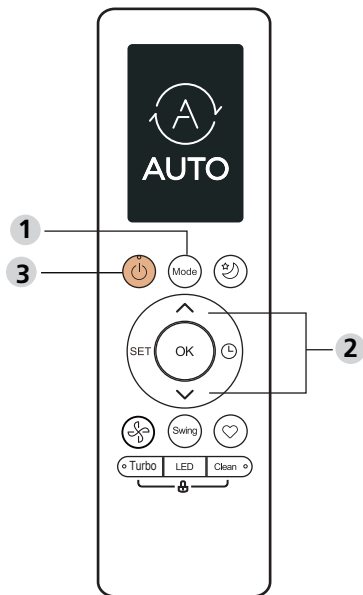
MERK:

Alle indikatorer vist på figuren er for tydelig presentasjon. Men under aktiveringen er det bare de relative funksjonstegnene som vises i displayvinduet.

Slik bruker du grunnleggende funksjoner

Grunnleggende funksjoner

MERK FØLGENDE! Før bruk, må du forsikre deg om at enheten er koblet til og at strømmen er tilgjengelig.



KJØLE-modus

1. Trykk på **MODE** knappen for å velge **kjøle**-modus.
2. Still inn ønsket temperatur ved å bruke **TEMP** \wedge or **TEMP** \vee knappen.
3. Trykk på **VIFTE** knappen for å velge vifte-hastighet: AUTO, LOW, MED eller HIGH.
4. Trykk på **ON/OFF** knappen for å starte enheten.

VELG TEMPERATUR

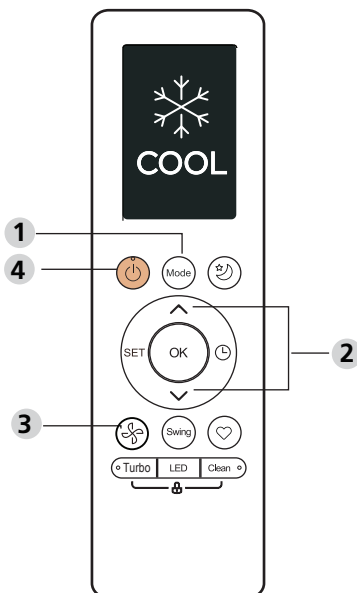
Driftstemperaturområdet for enheter er 17-30°C / 20-28°C. Du kan øke eller redusere den innstilte temperaturen i trinn på 1°C.

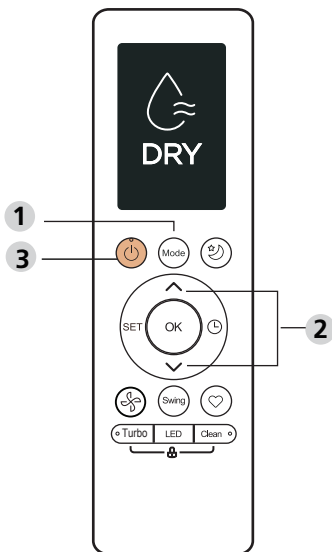
AUTO-modus

I **AUTO**-modus velger enheten automatisk kjøling, vifte, varme eller tørr-funksjonen basert på den innstilte temperaturen.

1. Trykk på **MODE** knappen for å velge **AUTO**.
2. Still inn ønsket temperatur ved å bruke **TEMP** \wedge eller **TEMP** \vee knappen.
3. Trykk på **PÅ/AV** knappen for å starte enheten.

MERK: VIFTE-hastighet kan ikke reguleres i **AUTO**-mode.





DRY Modus (avfukting)

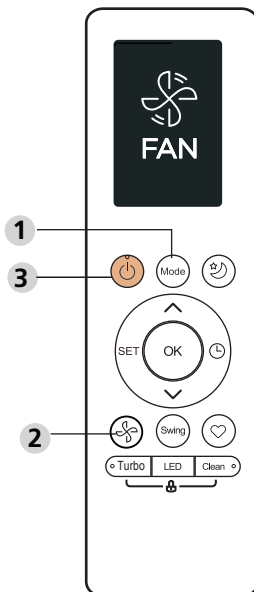
1. Trykk på **MODE** knappen for å velge **AUTO**.
2. Still inn ønsket temperatur ved å bruke **TEMP** \wedge or **TEMP** \vee button.
3. Trykk på ON/OFF knappen for å starte

MERK: VIFTE-hastighet kan ikke reguleres i AUTO mode.

VIFTE-modus

1. Trykk på **MODE**-knappen for å velge **VIFTE**-modus.
2. Trykk på **VIFTE**-knappen for å velge viftehastighet: AUTO, LOW, MED eller HIGH.
3. Trykk på PÅ / AV-knappen for å starte enheten.

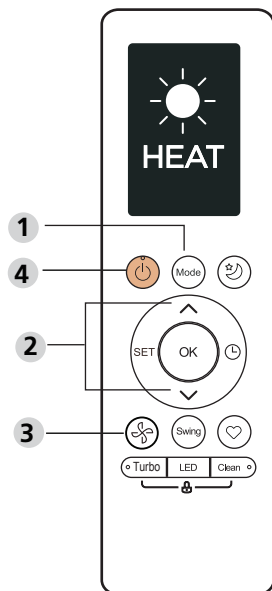
MERK: Du kan ikke angi temperatur i VIFTE-modus. Som et resultat vil ikke fjernkontrollens LCD-skjerm vise temperaturen.



TEMPERATUR Modus

1. Trykk på **MODE**-knappen for å velge temperatur-modus.
2. Velg din ønskede temperatur ved å trykke **TEMP** \wedge or **TEMP** \vee knappen.
3. Trykk på **VIFTE** knappen for å velge viftehastighet: AUTO, LOW, MED eller HIGH.
4. Trykk på **PÅ/AV** knappen for å starte enheten.

MERK: Når utetemperaturen synker, kan ytelsen til enhetens VARME-funksjon bli påvirket. I slike tilfeller anbefaler vi å bruke dette klimaanlegget i forbindelse med andre varmeapparater.



Innstilling av TIMER

TIMER ON/OFF - Angi hvor lang tid enheten vil slå seg på / av automatisk.

TIMER PÅ innstilling

Trykk på TIMER-knappen for å starte PÅ-tidssekvensen.



Trykk på Temp. opp eller ned-knappen for flere ganger for å stille inn ønsket tid for å slå på enheten.



Pek fjernkontrollen til enheten og vent 1 sek, TIMER PÅ vil bli aktivert.



TIMER AV innstilling

Trykk på TIMER-knappen for å starte OFF-sekvensen.



Trykk på Temp. opp eller ned-knappen for flere ganger for å stille inn ønsket tid for å slå av enheten.



Pek fjernkontrollen til enheten og vent 1 sek, TIMER AV vil bli aktivert.

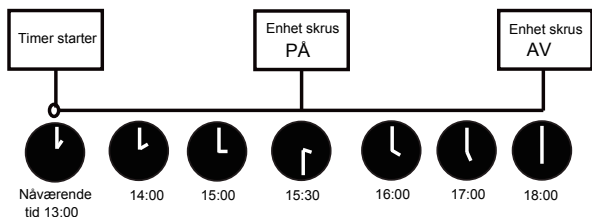
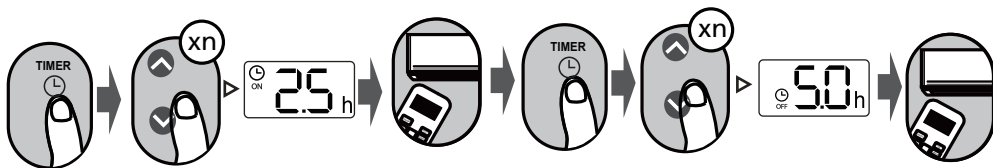


MERK:

1. Når du setter TIMER PÅ eller TIMER AV, vil tiden øke med trinn på 30 minutter med hvert trykk, opptil 10 timer. Etter 10 timer og opptil 24 øker den i trinn på trinn. (For eksempel, trykk 5 ganger for å få 2,5 time, og trykk 10 ganger for å få 5 timer.) Timeren går tilbake til 0,0 etter 24.
2. Avbryt en av funksjonene ved å stille tidtakeren på 0.0h.

TIMER PÅ & AV innstilling (eksempel)

Husk at tidsperiodene du angir for begge funksjonene, refererer til timer etter gjeldende tid.

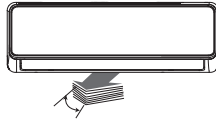


Eksempel: Hvis gjeldende tidtaker er 13:00 for å stille inn tidtakeren som ovenfor, vil enheten slå på 2,5 timer senere (15:30) og slå av klokken 18:00.

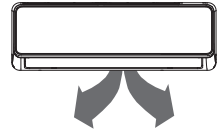
Slik bruker du avanserte funksjoner

Sving-funksjon

Trykk på sving-knappen



Den horisontale løpebåndet svinger automatisk opp og ned når du trykker på svingknappen. Trykk igjen for å få det til å stoppe.



Fortsett å trykke på denne knappen i mer enn 2 sekunder, den vertikale svingfunksjonen er aktivert. (Avhengig av modell).

HURTIGTAST-funksjon

Trykk på HURTIGTAST-knappen



Trykk på denne knappen når fjernkontrollen er på. Systemet går automatisk tilbake til de forrige innstillingene, inkludert driftsmodus, innstillings-temperatur, viftehastighetsnivå og hvilefunksjon (hvis aktivert).

Hvis du trykker på mer enn 2 sekunder, vil systemet automatisk gjenopprette gjeldende driftsinnstillinger inkludert driftsmodus, innstillingstemperatur, viftehastighetsnivå og hvilefunksjon (hvis aktivert).

TURBO-funksjon

Trykk på TURBO-knappen



Når du velger Turbo-funksjon i KJØLE-modus, blåser enheten kald luft med sterkeste vindinnstilling for å starte kjøleprosessen.

Når du velger Turbo-funksjon i VARME-modus, for enheter med elektriske varmeelementer, vil Electric HEATER aktivere og hoppe av varmeprosessen.

Rense-funksjon

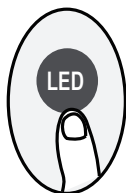
Trykk på Rense-knappen



Luftbårne bakterier kan vokse i fuktigheten som kondenserer rundt varmeveksleren i enheten. Ved regelmessig bruk fordampes mesteparten av denne fuktigheten fra enheten. Ved å trykke på Rense-knappen vil enheten din rengjøre seg automatisk. Etter rengjøring slås enheten av automatisk. Ved å trykke på Rense-knappen midt på syklusen vil du avbryte operasjonen og slå av enheten. Du kan bruke Rens så ofte du vil.

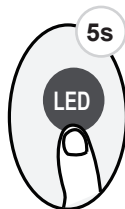
Merk: Du kan bare aktivere denne funksjonen i KJØLE eller TØR-modus.

LED DISPLAY



Trykk på LED-knappen

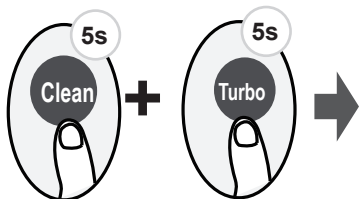
Trykk på denne knappen for å slå på og av skjermen på innendørsenheten.



Trykk på denne knappen mer enn 5 sekunder (noen enheter).

Hold inne denne knappen i mer enn 5 sekunder, og innendørsenheten viser den faktiske romtemperaturen. Trykk mer enn 5 sekunder igjen for å gå tilbake for å vise innstillingstemperaturen.

LÅSE-funksjonen



Trykk sammen **Clean**-knappen og **Turbo**-knappen samtidig mer enn 5 sekunder for å aktivere låse-funksjonen. For å aktivere knappene igjen, trykk på disse to knappene i to sekunder.

STILLE-funksjon

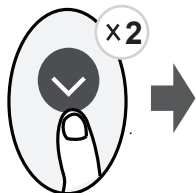


Fortsett å trykke på vifteknappen i mer enn 2 sekunder for å aktivere / deaktivere stillhet-funksjonen (noen enheter).

På grunn av lavfrekvent drift av kompressoren, kan det føre til utilstrekkelig kjøle- og varmekapasitet. Trykk PÅ / AV, Mode, Sleep, Turbo eller Clean-knappen mens du bruker vil avbryte stillhetsfunksjonen.

FP-funksjon

Trykk på denne knappen to ganger i løpet av et sekund under VARME-modus og innstillingstemperatur på 17°C eller 20°C (for modell RG10B10(B)/BGEF).



Enheten vil operere med høy viftehastighet (mens kompressoren er på) med temperaturen automatisk satt til 8°C.

MERK: Denne funksjonen er kun for klimaanlegg med varmepumpe.

Trykk på denne knappen to ganger i løpet av et sekund under VARME-modus og innstillingstemperatur på 17°C eller 20°C (for modell RG10B10(B)/BGEF) for å aktivere FP-funksjonen. Trykk på av / på, hvilemodus, modus, vifte og temp.-knappen under drift avbryter denne funksjonen.

SLEEP-funksjon

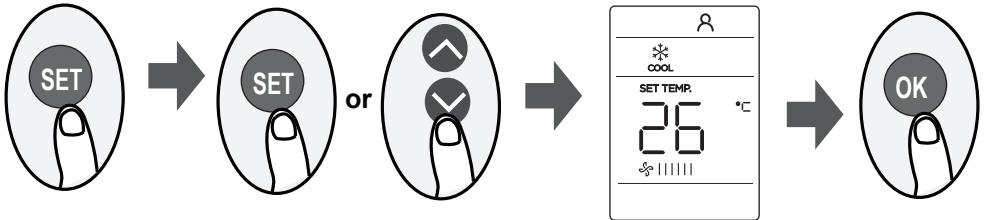
Trykk inn SLEEP-knappen



SLEEP-funksjonen brukes til å redusere energien mens du sover (og trenger ikke de samme temperaturinnstillingene for å holde deg komfortabel). Denne funksjonen kan bare aktiveres via fjernkontroll.
For detaljer, se "sleep-funksjon" i "BRUKERVEILEDNING".

MERK: SLEEP-funksjonen er ikke tilgjengelig i VIFTE eller TØRR-modus.

SET-funksjon



- Trykk på SET-knappen for å gå inn i funksjonsinnstillingen, og trykk deretter på SET-knappen eller TEMP ∇ eller \blacktriangle TEMP-knappen for å velge ønsket funksjon. Det valgte symbolet vil blinke i displayområdet, trykk OK-knappen for å bekrefte.
- For å avbryte den valgte funksjonen, bare utfør de samme prosedyrene som ovenfor.
- Trykk på SET-knappen for å bla gjennom driftsfunksjonene som følger:
* Fresh* (\emptyset) \rightarrow Follow Me (Ⓔ) \rightarrow AP-modus (Ⓔ)
[*]: Hvis fjernkontrollen har Fresh-knapp, kan du ikke bruke SET-knappen til å velge Fresh-funksjon.

FRESH-funksjon (\emptyset) (noen enheter):

Når FRESH-funksjonen startes, aktiveres Ionizer / Plasma Dust Collector (avhengig av modeller) og vil bidra til å fjerne pollen og urenheter fra luften.

Follow me-funksjon (Ⓔ) :

FOLLOW ME-funksjonen gjør det mulig for fjernkontrollen å måle temperaturen på det nåværende stedet og sende dette signalet til klimaanlegget hvert tredje minutt. Når du bruker AUTO, COOL eller HEAT-modus, ved å måle omgivelsestemperatur fra fjernkontrollen (i stedet for fra innendørsenheten selv), vil klimaanlegget optimalisere temperaturen rundt deg og sikre maksimal komfort.

MERK: Trykk og hold Turbo-knappen inne i syv sekunder for å starte / stoppe minnefunksjonen til Follow Me-funksjonen.

- Hvis minnefunksjonen er aktivert, vises "På", i 3 sekunder på skjermen.
- Hvis minnefunksjonen er stoppet, vises "AV" i 3 sekunder på skjermen.
- Mens minnefunksjonen er aktivert, trykker du på PÅ / AV-knappen, skifter modus eller strøbrudd avbryter ikke Follow me-funksjonen.

AP-funksjon (Ⓔ) (noen enheter):

Velg AP-modus for å utføre trådløs nettverkskonfigurasjon. For noen enheter fungerer det ikke ved å trykke på SET-knappen. For å gå inn i AP-modus, trykk kontinuerlig på LED-knappen syv ganger på 10 sekunder.

Utformingen og spesifikasjonene kan endres uten forhåndsvarsel for produktforbedring. Rådfør deg med salgsbyrået eller produsenten for mer informasjon.

CR266-RG10B(B)
16117000002343
2020.1.19

技术要求：

尺寸A5,大度
80克双胶纸
装订，黑白